

Ilustracja 1. Piaseczno — warianty planu zabudowy I, II, III i IV, 1945. Wg: S. Tworowski, *Piaseczno. Wieś doświadczalna*, Warszawa 1966, s. 64

Figure 1. Piaseczno — development plan variants I, II, III and IV, 1945. According to: S. Tworowski, *Piaseczno. Wieś doświadczalna*, Warsaw 1966, p. 64

Otrzymano:

15 września 2023 r.

Zaakceptowano:

11 listopada 2023 r.

KLAUDIA PIWOWARSKA, mgr inż. arch.

Studia Doktoranckie, Wydział Architektury, Politechnika Warszawska

klaudia.piwowska.9596@gmail.com; <https://orcid.org/0000-0002-8218-3271>

DOI: <https://doi.org/10.17388.WUT.2023.0007.ARCH>

Licencja/License CC BY-NC-ND 4.0 (creativecommons.org/licenses/by-nc-nd/4.0/)

PLANISTYCZNO-ARCHITEKTONICZNA HISTORIA DOŚWIADCZALNEJ WSI PIASECZNO KOŁO WARKI

Nowobudująca się lub przeobrażająca się wieś polska, nawet w bardzo głęboko zmienionych warunkach gospodarczych i społecznych, nie może oderwać się od właściwości przyrodzonych terenu, na którym powstaje lub powstała. Tym samym nie może i nie powinna wyzbyć się przez schematyczną, prymitywną normalizację tych cech regionalnych, które jako wartości nieprzemijające, stanowią istotną część kultury narodowej.

Z przedmowy prof. Jana Zachwatowicza do książki
G. Ciołek, *Regionalizm w budownictwie wiejskim w Polsce*¹

WPROWADZENIE

W lipcu 1945, czyli zaledwie dwa miesiące po zakończeniu działań wojennych, na zgliszczach dawnej wsi Piaseczno koło Warki podjęto nietypowe przedsięwzięcie. Za namową architekta Stefana Tworkowskiego powstała koncepcja wsi-laboratorium, której realizacja pozwoliłaby przetestować rozwiązania planistyczne i architektoniczne, które następnie można będzie powielić także w innych zniszczonych przez wojnę małych miejscowościach w Polsce. Zauważyć należy, że zadanie nie należało do zwyczajnych, ponieważ wymagało nie tylko odbudowy osady, ale również zdobycia doświadczeń z zakresu użycia nowych dla wsi materiałów i technik oraz organizacji budowy.

Projekt był finansowany ze środków publicznych, co było możliwe dzięki decyzjom Ministra Odbudowy Michała Kaczorowskiego. Powołał on również zespół do spraw restrykturyzacji i odbudowy wsi². Inicjatorem przedsięwzięcia był Stefan Tworkowski, który

¹ G. Ciołek, *Podstawy regionalnego planowania wiejskiego*, „Architektura”, 1947, z. 2, s. 46.

² K. Jaszczyński, M. Sołtys, 1947. *Barwy ruin. Warszawa i Polska w odbudowie na zdjęciach Henry'ego N. Cobba*, Warszawa 2012, s. 89.

wówczas sprawował funkcję kierownika Zakładu w Katedrze Projektowania i Kompozycji Architektury, a później kierował Katedrą Projektowania Ogólnego i Architektury Krajobrazu na Politechnice Warszawskiej³. W latach 1948–1951 pełnił urząd dyrektora Centralnego Biura Projektów Budownictwa Wiejskiego. Jego zainteresowanie tematyką wiejską potwierdzają publikacje, zarówno książki, jak i artykuły ukazujące się na łamach różnych czasopism. Podejście Tworkowskiego do odbudowy polskiej wsi określić można mianem innowacyjnego. Punktem wyjścia stało się bowiem dla niego zdefiniowanie czym w dziedzinie budownictwa, architektury, czy ruralistyki jest doświadczenie. W swojej publikacji *Piaseczno. Wieś doświadczalna* pisał: ...*przyjmijmy, iż doświadczenie w budownictwie polega na wypróbowywaniu w określonych, celowo stworzonych warunkach różnego rodzaju układów przestrzennych z myślą o zastosowaniu wyników doświadczeń w praktyce inwestycyjnej*⁴.

Koncepcja architektoniczna odbudowy Piaseczna powstała w oparciu o wcześniejsze opracowania, z czasów pierwszej wojny światowej⁵, a także z okresu międzywojennego⁶. W przeważającej części rozważania te miały jednak charakter teoretyczny i nie wcielono ich w życie. Z praktycznych doświadczeń, które mogły posłużyć architektom jako wzorzec lub punkt do dalszych refleksji należy wyróżnić realizowane w drugiej połowie lat 30. XX wieku tzw. Poniatówki⁷, których pomysłodawcy w sposób kompleksowy podchodzili do projektowania zabudowań wiejskich. Niewątpliwie istotny wkład w myślenie o nowych osadach opartych na aktualnych wówczas założeniach dotyczących uwarunkowań społeczno-przestrzennych kształtowania planu i architektury wiejskiej osady wniósł również architekt Franciszek Piaścik. Jego pogłębione studia nad zabudową wiejską na terenie Polski doprowadziły do opracowania i rozwinięcia koncepcji trzystopniowej więzi społecznej wsi opierającej się na przysiółku, wsi gromadzkiej i gminie zbiorowej. Jak sam zaznaczał, założenia wspomnianej koncepcji miały na celu uzdrowienie stosunków agrarnych w Polsce. Sporządził on także wytyczne do programu odbudowy i przebudowy wsi oraz założenia, które bez wątplenia wpłynęły na charakterystykę nowo budujących się osad, w tym również Piaseczna⁸.

Istniało kilka założeń programowych, które wpłynęły na wybór miejsca doświadczenia, a w późniejszym etapie na kształtowanie osiedla. Osada doświadczalna pełniła niejako rolę „czystego płótna”, na którym można było stworzyć zupełnie nowy obraz wsi, będącej nie tylko dogodnym miejscem do życia i schronieniem dla jej mieszkańców, ale również przykładem dla innych. Jedną z kluczowych wątpliwości dotyczących koncepcji

³ Prof. dr hab. inż. arch. Stefan Tworkowski, „In memoriam Pamięci Architektów Polskich”, https://www.archimemory.pl/pokaz/stefan_tworkowski,2143 [dostęp: 15.07.2023].

⁴ S. Tworkowski, *Piaseczno. Wieś doświadczalna*, Warszawa 1966, s. 15.

⁵ Praca zbiorowa pod redakcją Juliusza Kłosa, *Album projektów konkursowych na zagrody chłopskie*, Centralny Komitet Obywatelski w Warszawie, 1915.

⁶ M. Heyman, *Mieszkanie na wsi i w miasteczku*, Polskie Towarzystwo Higieniczne, 1936.

⁷ Poniatówki — drewniane osady powstające w latach 1935–1937 w województwach zachodnich, ówczesnych: pomorskim, poznańskim, tarnowskim i śląskim. Swoją nazwę zawdzięczają ministrowi Juliuszowi Poniatowskiemu, jednemu z pomysłodawców i wykonawców przedwojennej reformy rolnej.

⁸ F. Piaścik, *Odbudowa i przebudowa wsi (Problematyka)*, Warszawa 1945, s. 16–23.

„nowej osady” były formy architektoniczne odpowiednie dla tego rodzaju przedsięwzięcia. Istniały już wówczas bowiem pewne archetypiczne symbole i formy, które jednoznacznie kojarzyły się z domem wiejskim. Zasadne wydawało się zatem zachowanie i twórcze rozwinięcie tych cech. Takie etnograficzne podejście miało na celu nie tylko utrzymanie specyficznego charakteru budownictwa ludowego, ale również znalezienie teoretycznego podłoża do jego kontynuacji w zastanych warunkach. Obok etnograficznego, równocześnie zaznaczał się nurt o charakterze technicznym, związany z dostrzeganiem aktualnych potrzeb mieszkańców oraz nowych funkcji, a także odpowiedzią na nie przy użyciu nowoczesnych wówczas materiałów i możliwości technicznych⁹. Tworkowski zauważył również, że projekty domów wiejskich, które powstały w czasie pierwszej wojny światowej nosiły znamiona obu wyżej wzmiankowanych nurtów. We wczesnych koncepcjach dążono do wykorzystania tradycyjnych materiałów budowlanych, posługiwania się planami zbliżonymi do typowych układów dawnych chat, a także uszanowania ich wymiarów i proporcji, co stanowiło o estetyce projektów. W późniejszych pomysłach skłaniano się ku bardziej technicznemu podejściu oraz odpowiedzi na zmieniające się potrzeby wsi.

ODBUDOWA PIASECZNA

Idea Tworkowskiego ziściła się już kilka miesięcy po wojnie. Na początku określono szereg kryteriów, które powinna spełnić wieś doświadczalna, z czego najważniejszym było to aby przedmiot eksperymentu stanowiła przeciętna wioska, w celu łatwej implementacji zastosowanych tam rozwiązań w większości miejscowości w kraju. Grunty w wybranej osadzie nie powinny zostać wcześniej scalone, tak aby jej arealy mogły zostać podzielone w sposób zgodny z koncepcją architektów. Znaczenie miała również wielkość miejscowości, jej obszar i liczba mieszkańców. Nie powinna być ona duża, ze względu na wysokie koszty realizacji oraz trudności techniczne, związane np. z transportem materiałów budowlanych. Z drugiej strony wieś nie mogła być również zbyt mała, żeby można było zrealizować różne typy budynków i rozwiązań technicznych. Doświadczalna miejscowość zatem z założenia powinna być wsią całkowicie zniszczoną w trakcie działań wojennych. Ostatnim kryterium było położenie blisko Warszawy, które umożliwiłoby łatwiejsze nadzory w czasie budowy oraz późniejszą realizację celów badawczych i dydaktycznych.

W wyniku analizy wyżej wymienionych założeń oraz poszukiwań odpowiedniej wsi ostatecznie wybrano Piaseczno koło Warki, w gminie Konary, w powiecie grójeckim, dla którego sporządzono projekt obejmujący, zgodnie z koncepcją Franciszka Piaścika, nie tylko plan zagospodarowania doświadczalnej miejscowości, ale również całej gminy [il. 2]. Prace projektowe dla Piaseczna toczyły się równoległe ze studiami nad gminą Konary, która doczekała się szczegółowego opracowania planu zawierającego m.in. stan zniszczeń budynków i strat inwentarza, studia krajobrazu [il. 3] oraz program planu zagospodarowania¹⁰. Dzięki studiom dotyczącym większego obszaru dokonać można było pogłębionej i holistycznej analizy miejscowości będącej przedmiotem eksperymentu.

⁹ S. Tworkowski, *Piaseczno...*, op. cit., s. 28.

¹⁰ S. Płoski, *Studia planu zagospodarowania i zabudowy gminy Konary*, „Architektura”, 1947, z. 2, s. 33.



PROGRAM PLANU ZAGOSPODAROWANIA

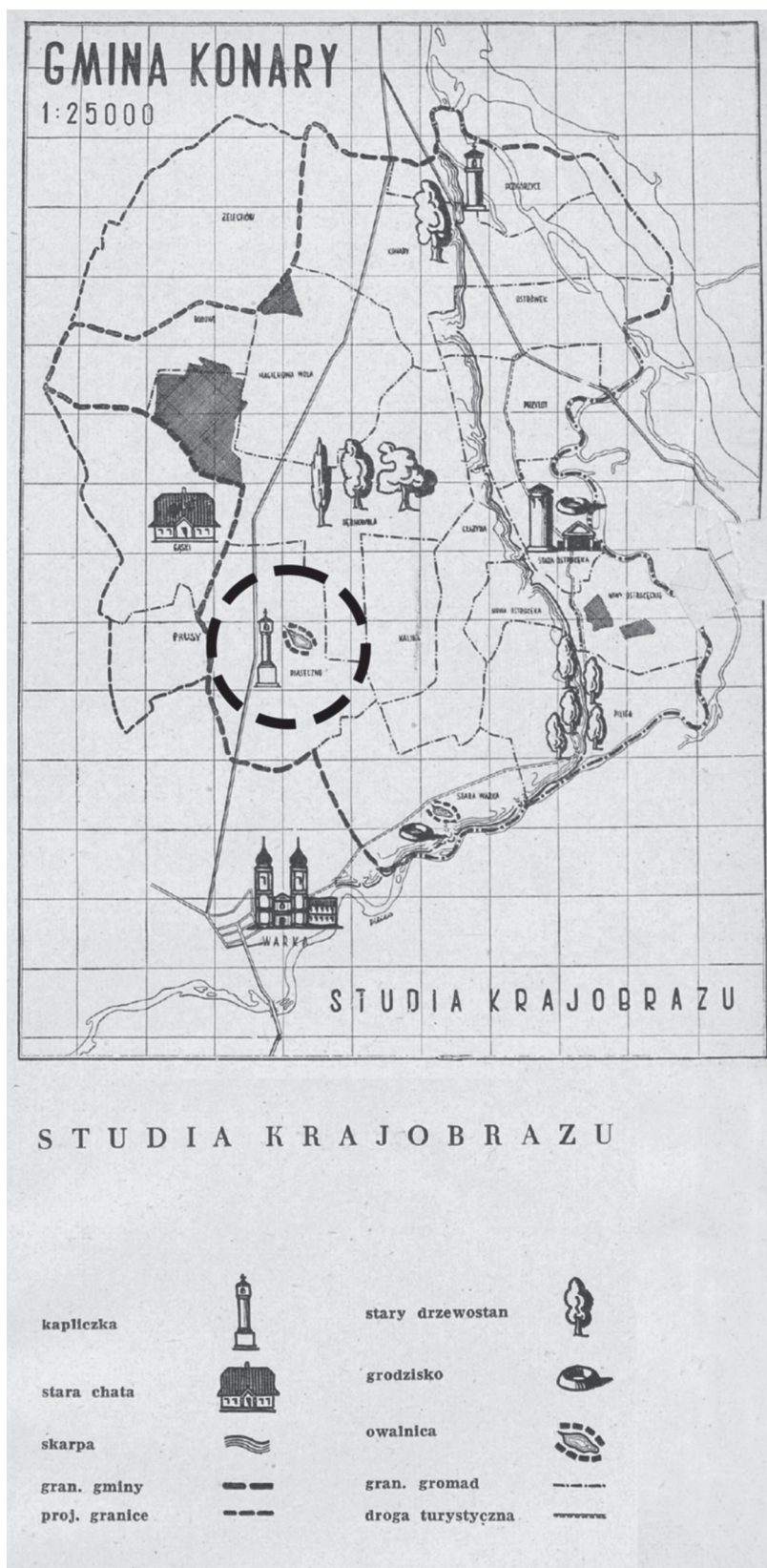
tereny publiczne	■	gran. gminy	—
tereny przemysłowe	▣	projekt. gran. gminy	- - -
projekt. zabudowa	▤	regulacja Wisły	~
projekt. autostrada	▥	zielenia ochronna	~
drogi powiatowe	—	lasy istnieją. i proj.	■
drogi gminne	—	sady	▣
droga turystyczna	~	łąki	▤
drogi projektowane	- - -	doświadczalny ośrodek rolniczy	▥

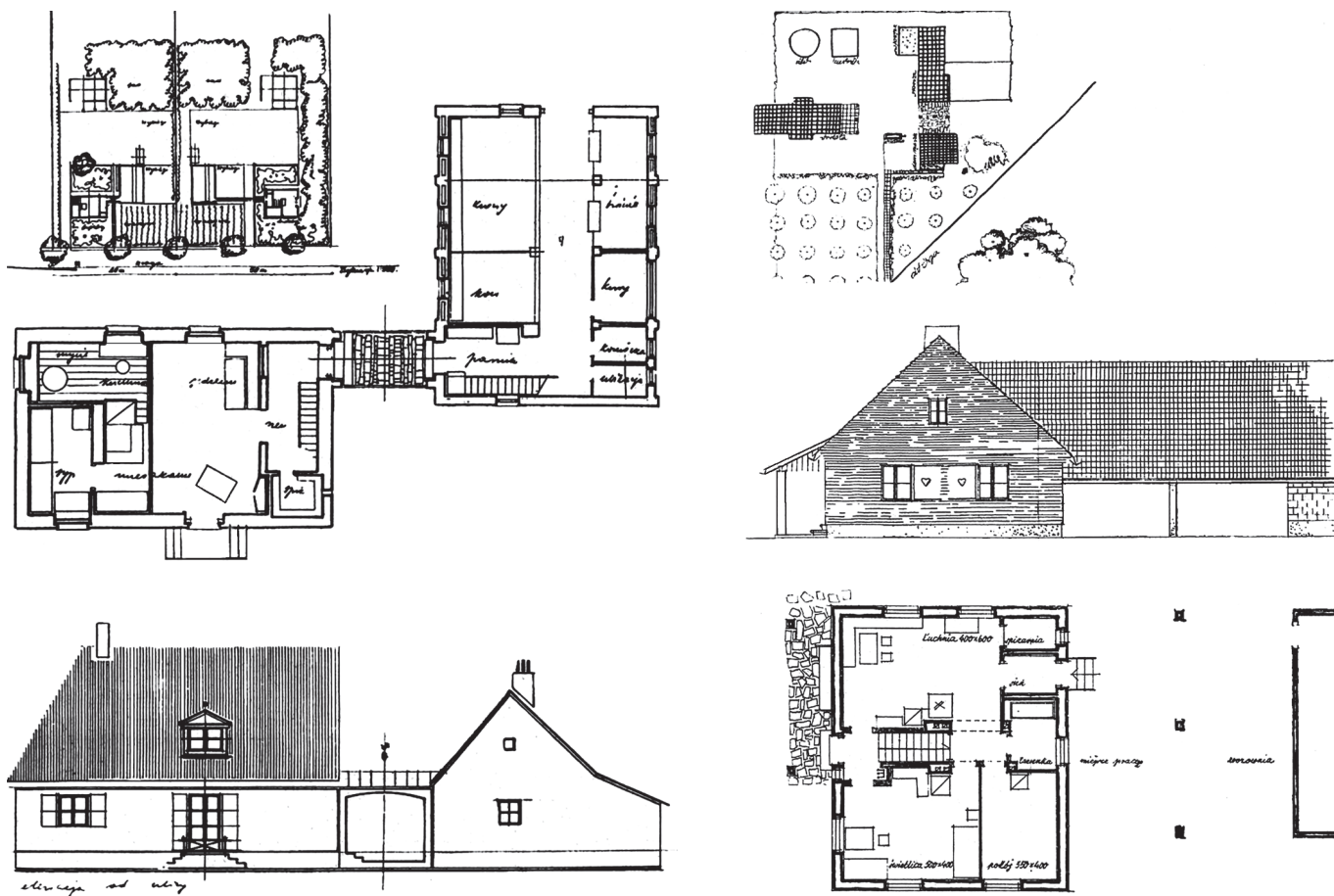
Ilustracja 2. Gmina Konary, program planu zagospodarowania (kółkiem oznaczono Piaseczno), opracowanie zbiorowe, 1945. Wg: S. Płoski, *Studia planu zagospodarowania i zabudowy gminy Konary*, „Architektura”, 1947, z. 2, s. 39

Figure 2. Konary commune, development plan program (Piaseczno marked with a circle), collective study, 1945. According to: S. Płoski, *Studia planu zagospodarowania i zabudowy gminy Konary*, 'Architektura' 1947, issue 2, p. 39

Ilustracja 3. Gmina Konary, studia krajobrazu (kółkiem zaznaczono Piaseczno), opracowanie zbiorowe, 1945. Wg: S. Płoski, *Studia planu zagospodarowania i zabudowy gminy Konary*, „Architektura”, 1947, z. 2, s. 37

Figure 3. Konary commune, landscape studies (Piaseczno marked with a circle), collective study, 1945. According to: S. Płoski, *Studia planu zagospodarowania i zabudowy gminy Konary*, „Architektura”, 1947, issue 2, p. 37





II. 4A

Ilustracja 4. Projekty zagród i chat w Piasecznie — rzuty, plany elewacje, 1945: 4A — proj. Kazimierz Piechotka, 4B — proj. Stanisław Serafin, 4C — proj. Tadeusz Iskierka, według S. Płoski, *Konkurs wstępny na projekt zagrody wiejskiej*, „Architektura”, 1947, z. 2, s. 42–43; il. 4D — proj. Stanisław Brukowski, według: S. Tworkowski, *Piaseczno. Wieś doświadczalna*, Warszawa 1966, s. 70–71

II. 4B

Piaseczno spełniało wszystkie wspomniane wcześniej warunki, żeby stać się wsią doświadczalną. Umożliwiło to przede wszystkim całkowite zniszczenie miejscowości przez wojnę, które dało sposobność do zaprojektowania wsi od nowa, lecz niezupełnie *in cruda radice*. Elementy zagospodarowania terenu, które pozostały po dawnej wsi stanowiła trasa łącząca Warszawę i Warkę, wyznaczająca również zachodnią granicę przedwojennego Piaseczna oraz prostopadła do niej droga będąca niegdyś jedyną ulicą w osadzie. Wspomniana trasa okazała się istotną składową przemawiającą za wyborem omawianej wsi, gdyż jej lokalizacja 54 km od Warszawy i 4 km od Warki dawała szansę na znaczne przyspieszenie procesu budowlanego. Wzięto pod uwagę jeszcze jeden, niestandardowy element, który przemawiał za wyborem wsi Piaseczno, a mianowicie rozpoczęcie postępowania scaleniowego w 1941 roku. Spowodowało to sporządzenie klasyfikację gruntów oraz przygotowanie podkładów pomiarowych, co w znacznym stopniu usprawniło dalsze prace scaleniowe i projektowe. Niedługo po ostatecznym wyborze miejsca doświadczenia kierownictwo nad odbudową miejscowości zlecono Stanisławowi Płoskiemu, za wyko-



Il. 4C Figure 4. Projekty zagród i chat w Piasecznie — rzuty, plany elewacje, 1945: 4A — proj. Kazimierz Piechotka, 4B — proj. Stanisław Serafin, 4C — proj. Tadeusz Iskierka, według S. Płoski, *Konkurs wstępny na projekt zagrody wiejskiej*, „Architektura”, 1947, z. 2, s. 42-43; il. 4D — proj. Stanisław Brukowski, według: S. Tworkowski, *Piaseczno. Wieś doświadczalna*, Warszawa 1966, s. 70-71

Il. 4D

nawstwo natomiast odpowiedzialne było Społeczne Przedsiębiorstwo Budowlane. Obszar, który powierzono temu podmiotowi obejmował 546 ha, z czego 34 ha przeznaczone były na sady stanowiące istotną gałąź lokalnej gospodarki, co z kolei wpływało na plan — zarówno poszczególnych gospodarstw, jak i całej wsi. Stosunkowo zróżnicowany charakter zabudowań współtworzyły przewidziane projektem 53 gospodarstwa rolne, wśród których było 14 gospodarstw o powierzchni od 3 do 5 ha, 14 gospodarstw od 5 do 8 ha, 19 od 8 do 15 ha oraz 6 gospodarstw, które swoją powierzchnią przekraczały 15 ha. Oprócz siedlisk przewidziano również ośrodki społeczne osady, które stanowić miały czteroizbowa szkoła podstawowa oraz dom społeczny zapewniający mieszkańcom dostęp do funkcji kulturalnych i gospodarczych. Ostatecznie jednak, ze względu na brak środków, zrealizowany został jedynie budynek szkolny. W rozbudowanym planie wsi uwzględniono także drogi, wodociąg i elektryczność, przewidywano ponadto nasadzenia drzew w części społecznej osiedla i wzdłuż dróg. Część wymienionych założeń skończyła się niestety jedynie na etapie koncepcji.

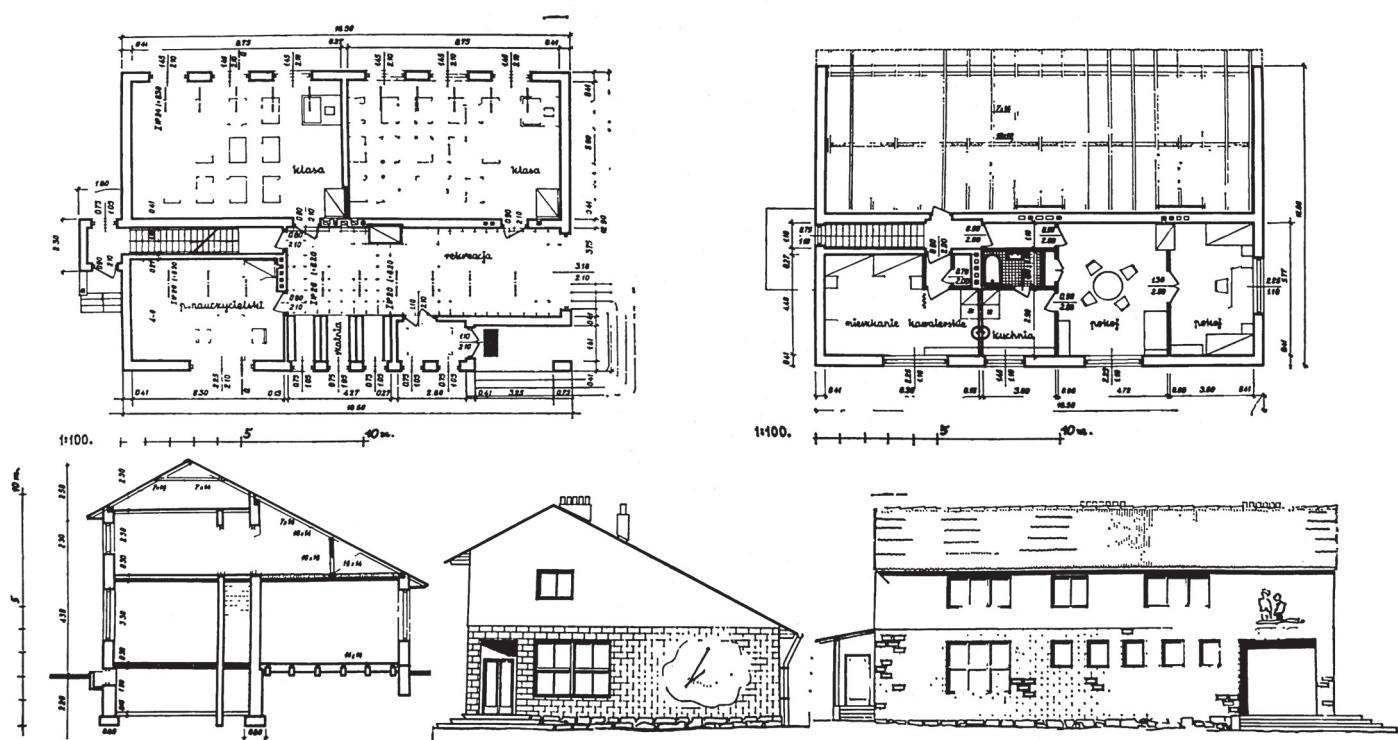
Następną fazę prac stanowiła część projektowo-planistyczna. W celu wykonania szkiców koncepcyjnych zabudowy wsi Piaseczno zaproszono do współpracy wielu architektów i budowniczych, z których większość nie dysponowała jednak dotychczas doświadczeniem w projektowaniu zabudowań wiejskich. Było to działanie intencjonalne, poszukujące świeżych, nieskrępowanych tradycjonalizmem pomysłów, które jednak mieszczą się w ramach dostępnych środków — zarówno finansowych, jak i surowcowych. Do współpracy zostali zaproszeni: Stanisław Bieńkuński, Stanisław Brukalski, Stefan Deubel, Jerzy Hryniewiecki, Tadeusz Iskierka, Kazimierz Marczewski, Jerzy Mokrzyński, Maciej Nowicki, Kazimierz Piechotka, Stefan Putowski, Stanisław Serafin, Jerzy Staniszkis i Czesław Wielhorski [il. 4 A, 4B, 4C, 4D]¹¹. Ich zadaniem było zaprojektowanie planu siedliska i typowego domu mieszkalnego wraz z budynkami inwentarskimi. Nie była to jednak forma konkursu. Założeniem tego pomysłu było stworzenie swojego rodzaju ankiety, która w sposób graficzny pokazywałaby poglądy architektów na rozwiązania architektoniczne przyszłego osiedla¹².

Pomysł odbudowy wsi Piaseczno borykał się ze zróżnicowanymi, niejednokrotnie sprzecznymi wymaganiami, takimi jak np. pogodzenie krótkiego czasu realizacji z przestudiowanym, doświadczalnym charakterem inwestycji. Dążąc do pogodzenia wyżej wspomnianych sprzeczności, latem 1945 roku przystąpiono do sporządzania planów na podstawie istniejących dokumentów — podkładów pomiarowych, przygotowanych do scalania gruntów. Podział areałów we wsi zmienił się znacząco względem układu sprzed scalenia, kiedy średnio na jedno gospodarstwo przypadało 5–6 działek, a stosunek ich szerokości do długości wynosił aż 1:50. Po scaleniu w skład jednego gospodarstwa rolnego wchodziły przeciętnie dwie działki, stosunek ich szerokości do długości wynosił 1:10. Osobą, która we współpracy ze Stanisławem Serafinem była w największym stopniu odpowiedzialna za nowy podział gruntów ornych był mierniczy Marian Frelek, który według zasad dobrego funkcjonowania gospodarstw rolnych dążył do zmniejszania odległości między siedliskiem a polem. Dystans ten w rezultacie wynosił maksymalnie 1,5 kilometra.

W czasie gdy mierniczy zaangażowany był w parcelację nowych gospodarstw architektki projektowali osiedle, które dzięki zwartej zabudowie w łatwy sposób mogło być uzbrojone w urządzenia komunalne. Co więcej, taki układ skupionego osiedla umożliwiał stworzenie w jego centrum ośrodka społeczno-kulturalnego, do którego użytkownicy mieliby ułatwiony dostęp. W lipcu 1945 roku szerokiemu gronu specjalistów i osób zainteresowanych zostały przedstawione cztery koncepcje na zagospodarowanie osiedla [il. 1]. Jedną z najważniejszych składowych zastanego zagospodarowania ówczesnej wsi była szosa, która stanowiła wspomnianą wcześniej drogę dojazdową do Warszawy i Warki, oraz istniejący staw, wokół którego w każdym z wariantów zaproponowano centrum życia społeczno-kulturalnego wsi. W pierwszym wariacie (I) zabudowa została ukształtowana w sposób najbardziej swobodny. Na zachód od omawianej szosy zaprojektowano kilka siedlisk, a w centrum wsi (po drugiej stronie drogi) zaproponowano kształt przypominający wieś okoliczną. Drugi wariant (II) był częściowo doń podobny, z tą różnicą, że wschodnia część osiedla ukształtowana była na planie litery T, uwzględniając istnie-

¹¹ M. Magdziak, *Od chłopskiej chałupy do domu współczesnego rolnika*, Łódź 2018, s. 131.

¹² S. Płoski, *Konkurs wstępny na projekt zagrody wiejskiej*, „Architektura”, 1947, z. 2, s. 42–43.



Ilustracja 5. Piaseczno, projekt szkoły podstawowej, proj. Stanisław Płoski — rzuty, przekrój, elewacje, 1945. Wg S. Tworkowski, *Piaseczno. Wieś doświadczalna*, Warszawa 1966, s. 161

Figure 5. Piaseczno, primary school project, designed by Stanisław Płoski — plans, section, facades, 1945. According to S. Tworkowski, *Piaseczno. Wieś doświadczalna*, Warsaw 1966, p. 161

jące szlaki komunikacyjne. Trzecia propozycja (III) wyróżniała się najbardziej na tle innych. Według tego planu zabudowana była jedynie część wsi na wschód od szosy, naśladując w sposobie nakreślenia kształt podkowy, w której środku znajdowałyby się sady. Była to propozycja, która ze względu na nietypowe podejście do zagospodarowania terenu, w trakcie dyskusji spotkała się z największym entuzjazmem. Powodem, przez który została jednak odrzucona było posiadanie przez część mieszkańców wsi pól rolnych po drugiej stronie szosy, która z czasem miała przerodzić się w ruchliwą arterię turystyczną uniemożliwiająca łatwy dostęp do gruntów po zachodniej jej stronie. Projektem, który został przyjęty do realizacji został wariant czwarty (IV). Wzięto w nim pod uwagę preferencje mieszkańców, którzy byli zwolennikami rozluźnionej zabudowy i jednocześnie chcieli mieć możliwość obsługi swoich pól bez przekraczania szosy. Szerokość działek siedliskowych po scaleniu wahała się od 40 do 45 m w środkowej części wsi, do 60 m w skrajnych jej odnogach. W centrum wsi, niedaleko stawu został wyznaczony ośrodek kulturalno-społeczny, w którym zrealizowano czteroklasową szkołę składającą się z dwóch izb w parterze i piętra przeznaczonego na mieszkania nauczycielskie [il. 5]¹³. Projekt szkoły wykonał kierujący budową Stanisław Płoski. Nieopodal powstać miał zaprojektowany przez Stanisława

¹³ S. Tworkowski, *Piaseczno...*, op. cit., s. 82–83.

Serafina i Marię Krasicką wspomniany dom społeczny, złożony z dwóch brył połączonych ze sobą zadaszonym przejściem. W większej części miały mieścić się: świetlica, kuchnia z herbaciarnią, czytelnia, pokój organizacji, sklep, kąpielisko oraz przychodnia zdrowia i dwa pokoje gościnne na piętrze. Druga część domu społecznego składać się miała z remizy i piekarni. Rozbudowany program obiektu obejmował również zagospodarowanie terenu z placem do gier i małym basenem. Budynek ten nie był jednak pierwszą potrzebą odbudowującej się wsi, w konsekwencji czego nie doczekał się realizacji. Ze względu na niedostatek środków oraz krótki czas budowy założenia, nie ziścił się plan maksymalny obejmujący elektryfikację całej wsi (z którego zdołano jedynie zelektryfikować szkołę), budowę zbiorników przeciwpożarowych i nowe nasadzenia we wsi. Udało się wyposażyć miejscowość jedynie w część zaplanowanych urządzeń komunalnych. Inżynier Józef Liebfeld wykonał projekt wodociągu, który zawierał m.in. ujęcie wody i doprowadzenie sieci wodociągowej do punktów czerpalnych rozmieszczonych wzdłuż ulic. Wykonano również nowe drogi i zmodernizowano istniejące. Ostatnim elementem był sporządzony przez Alinę Scholtz plan zieleni dla całej wsi oraz szczegółowy plan dla rejonu szkoły i domu społecznego, a także projekt obsadzenia dróg drzewami. Po skończeniu wszystkich wymienionych planów i projektów do prac przystąpiło wspomniane wcześniej Społeczne Przedsiębiorstwo Budowlane. Do robót pomocniczych, za drobnym wynagrodzeniem zostali włączeni również mieszkańcy.

ZABUDOWA MIESZKANIOWA I GOSPODARCZA

Ze względu na ścierające się odmienne koncepcje architektoniczne, najtrudniejszym zagadnieniem odbudowy wsi Piaseczno stała się budowa zagród. Pierwszy ze wspomnianych zamysłów przejawiał tendencję do wypróbowania możliwie dużej liczby typów domów, drugi natomiast, ze względów ekonomicznych i realizacyjnych, charakteryzował się dążnością do ograniczenia możliwych rozwiązań oraz spójności architektonicznej i estetycznej wsi. Z tych względów przyjęto pewien kompromis polegający na realizacji różnych zagród, jednak różnice te nie były zasadnicze i dotyczyły układów funkcjonalnych oraz wielkości mieszkań, jednak generalny wygląd budynków został podobny¹⁴. Wprowadzono szereg detali bądź zabiegów architektonicznych, które stanowiły stały element we wszystkich budynkach. Ze względu na ułatwienie realizacji zdecydowano się m.in. na znormalizowanie stolarki okiennej i drzwiowej. Do wspomnianych, wspólnych elementów należały również dachy, które otrzymały ten sam spadek i pokrycie, a także zbliżona wielkość domów, dzięki której wieś zyskała spójną skalę.

Wykonano sześć realizacyjnych projektów domów oraz jeden dodatkowy nazwany typem GL, spośród nich dwa zostały opracowane w oparciu o koncepcje zaproszonych do współpracy architektów (typ 2 i 6), kolejne trzy powstały na bazie projektów przygotowanych podczas okupacji (typ. 1, 4 i GL), a dwa sporządzono po konsultacjach z mieszkańcami (5 i 7) [il. 6–8]¹⁵.

¹⁴ S. Tworkowski, *O rezultacie architektonicznym Piaseczna*, „Architektura”, 1947, z. 2, s. 44.

¹⁵ S. Tworkowski, *Piaseczno...*, op. cit., s. 87.

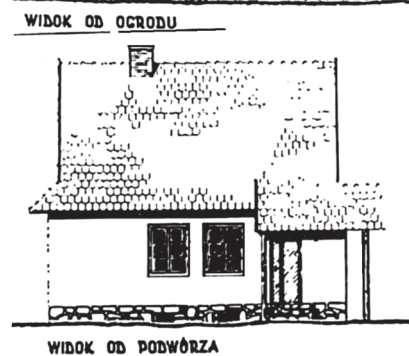
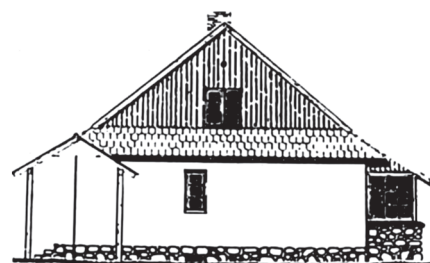
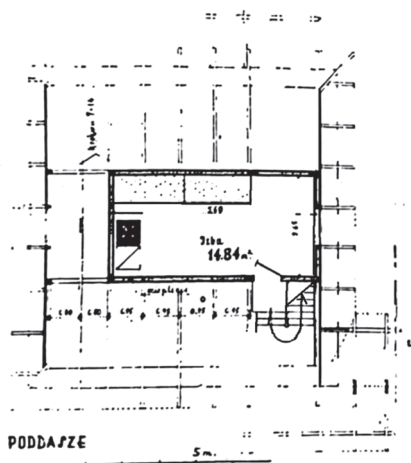
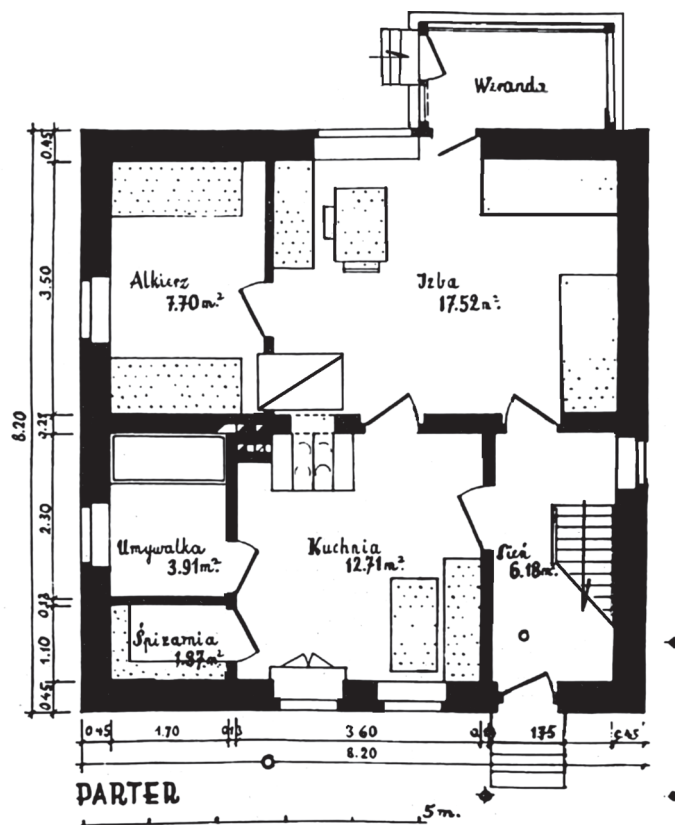
Wies PIASECZNO

Typy Budynków Mieszkalnych.

siedliska			
M1	3.4.5.		
M1 ^a	8.9.17.18.19 41.42.44. 46.47.48.		j. w.
M2	6.7.10. 12.13.		
M2 ^a	11.		j. w.
M4	31.32.35. 36.		
M5	15.20.21. 22.23.33. 37.43.45. 49.52.		
M5 ^a	1.2.16.24. 25.26.27.28. 29.34.55. 56.67.58.		j. w.
M6	38.39.		
M7	30.57.59.		

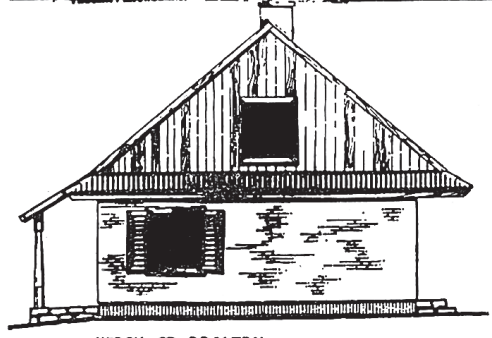
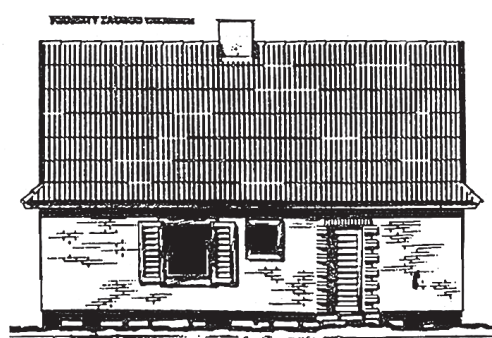
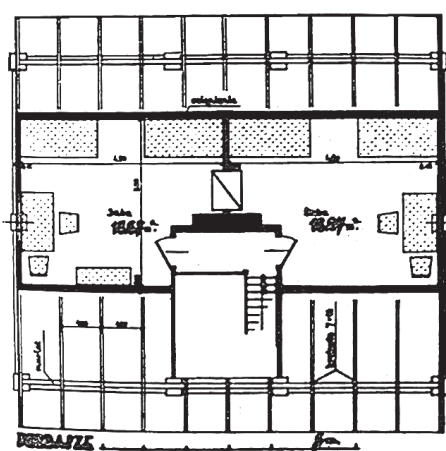
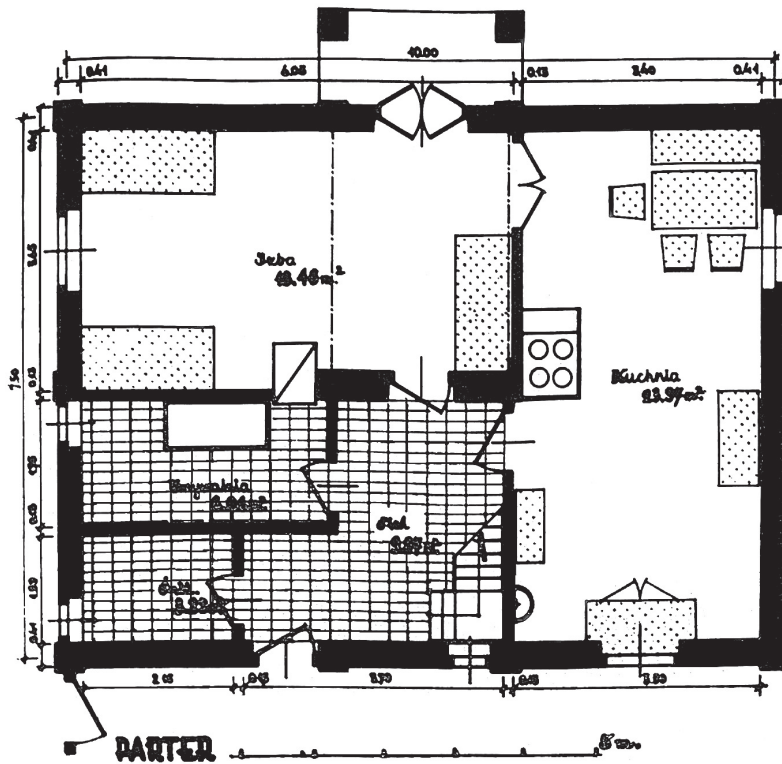
Ilustracja 6. Piaseczno, zestawienie typów realizowanych domów mieszkalnych, 1945. Wg: S. Tworowski, *Piaseczno. Wieś doświadczalna*, Warszawa 1966, s. 90

Figure 6. Piaseczno, list of types of residential houses being constructed, 1945. According to: S. Tworowski, *Piaseczno. Wieś doświadczalna*, Warsaw 1966, p. 90



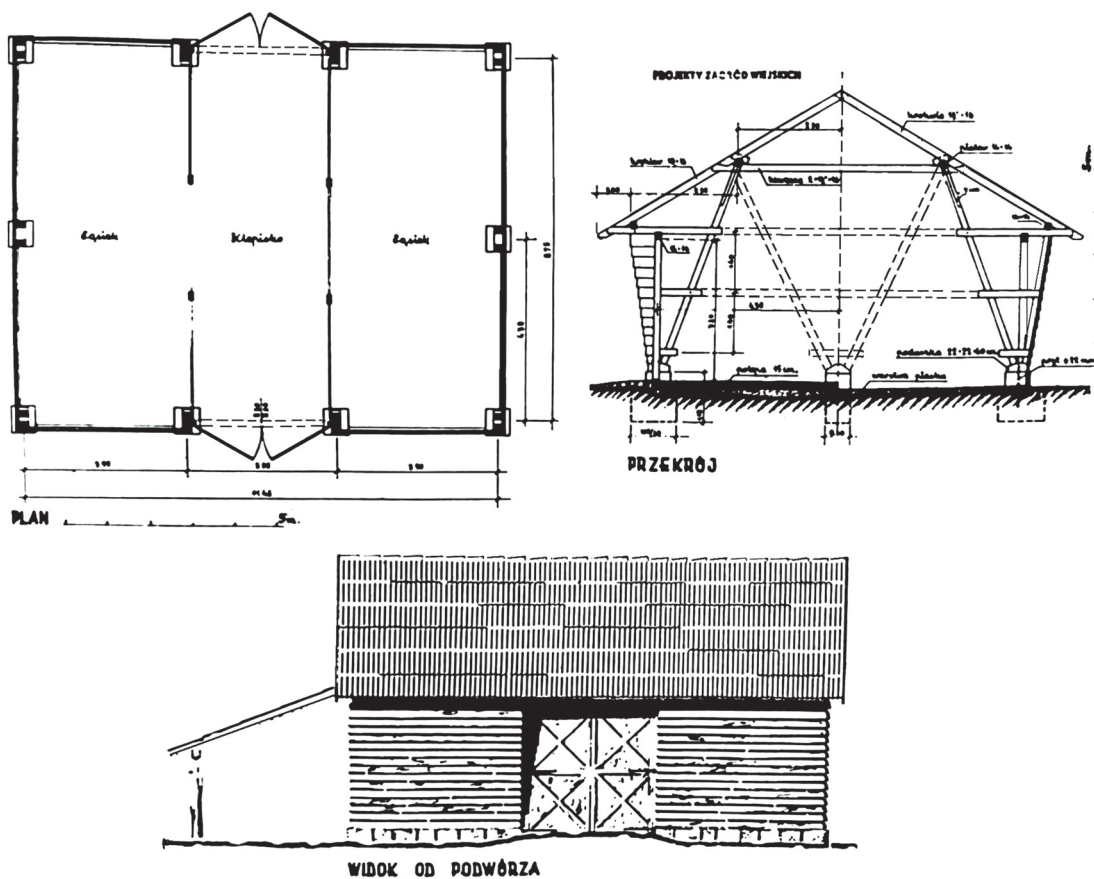
Ilustracja 7. Piaseczno, typ GL domu mieszkalnego — rzuty i elewacje, 1945. Wg: S. Tworowski, *Piaseczno. Wieś doświadczalna*, Warszawa 1966, s. 91

Figure 7. Piaseczno, type GL of a residential house — plans and facades, 1945. According to: S. Tworowski, *Piaseczno. Wieś doświadczalna*, Warsaw 1966, p. 91



Ilustracja 8. Piaseczno, typ 2 domu mieszkalnego — rzuty i elewacje, 1945. Wg: S. Tworowski, *Piaseczno. Wieś doświadczalna*, Warszawa 1966, s. 93

Figure 8. Piaseczno, type 2 residential house — plans and facades, 1945. According to: S. Tworowski, *Piaseczno. Wieś doświadczalna*, Warsaw 1966, p. 93



Ilustracja 9. Piaseczno, projekt stodoły, w oparciu o który zaprojektowano typ 5 i 7 — rzut, przekrój, elewacja, 1947. Wg: S. Tworowski, *Piaseczno. Wieś doświadczalna*, Warszawa 1966, s. 111

Figure 9. Piaseczno, barn design based on which were designed types 5 and 7 — plan, section and facade, 1947. According to: S. Tworowski, *Piaseczno. Wieś doświadczalna*, Warsaw 1966, p. 111

Tabela 1

Zestawienie typów projektowanych domów

TYP	ILOŚĆ	KUCHNIA [m ²]	UMY- WAL. [m ²]	SPIŻAR- NIA [m ²]	SIEŃ [m ²]	POKÓJ [m ²]	POKÓJ [m ²]	POKÓJ [m ²]	PRZYZIEMIE SUMA [m ²]	PODDASZE [m ²]
1	14	14,40	6,66	3,06	5,40	21,21	9,80	—	60,53	23,52
2	6	23,97	6,04	3,22	9,87	18,46	—	—	61,56	33,34
4	4	19,20	5,22	3,28	5,14	18,00	10,92	—	61,56	13,65
5	25	18,13	5,13	3,99	8,75	21,53	11,90	—	69,43	15,78
6	2	19,20	6,50	2,52	8,25	19,11	10,14	—	72,53	12,76
7	3	12,00	4,14	2,88	8,80	21,00	16,60	—	80,22	16,00
GL	1	12,71	12,71	1,87	6,18	17,52	7,70	—	49,87	14,84

Kolejnym kluczowym elementem, z którym musieli zmierzyć się projektanci osiedla stanowiły zabudowania gospodarcze. W przypadku budynków inwentarskich zdecydowano się na zastosowanie dwóch typów tego rodzaju obiektów — jednotraktowe, bez przejazdu przez budynek o wymiarach zewnętrznych 5,3 x 18,5 m oraz dwutraktowe, z przejazdem, o wymiarach do 7,9 x 22,9 m.

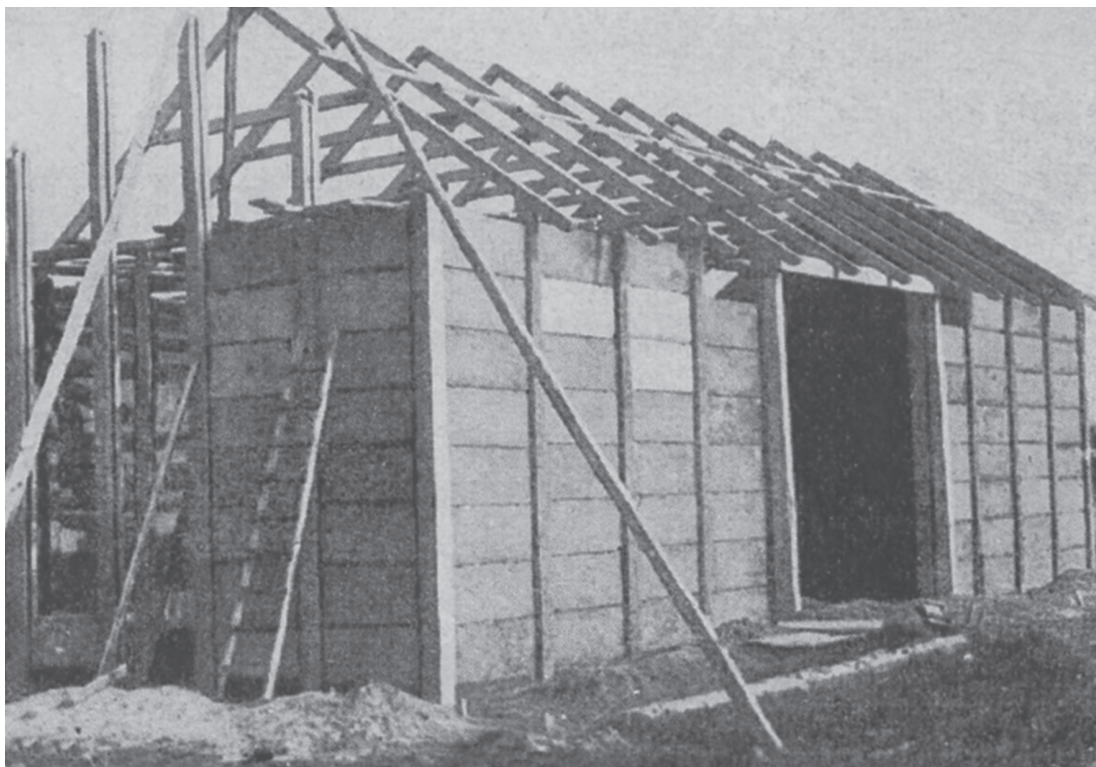
Oprócz wspomnianych budynków przeznaczonych dla inwentarza opracowano również projekty stodoł [il. 9], w których również zastosowano odmienne rozwiązania przestrzenno-materiałowe. Jedno- lub dwuklepkowe stodoły zaprojektowane zostały w kilku rodzajach konstrukcji ścian i wieżby dachowej, a ich wymiary zależały od wielkości gospodarstwa, najczęściej jednak zawierały się w przedziale od 120 do 190 m². Mimo wyżej wymienionych różnic między budynkami, w trakcie realizacji projektów zastosowano daleko idącą unifikację, obejmującą typizację stolarki i zastosowanie kilku rozpiętości elementów nadających się do różnych typów obiektów. W celu odróżnienia opisywanych budynków gospodarczych od mieszkalnych użyto różne materiały, konstrukcje i faktury. Stodoły i budynki inwentarskie konstruowano w formie murowanego szkieletu, który następnie wypełniano deskami, a do pokrycia dachu używano papy lub eternitu. Domy mieszkalne natomiast prawie zawsze budowano w konstrukcji murowanej, a następnie kryto płytami falistymi. Wyróżniającym się budynkiem miała być, spełniająca funkcje społeczną szkoła, która została wymurowana, jednak by wyodrębnić ją z krajobrazu otrzymała pokrycie z dachówki.

Zastosowano też kilka rozwiązań estetycznych, które wyróżniały od siebie domy mieszkalne, a jednocześnie świadczyły o zrozumieniu struktury dawnych chat, do których w swoich rozważaniach odnosili się architekci. Za przykład takiego rozwiązania może służyć ściana szczytowa konstruowana z desek układanych w geometryczne wzory, odróżniająca się też materiałowo od reszty murowanego domu. Za pomocą różnego rodzaju pustaków podkreślano i wyróżniano cokoły, narożniki i nadproża, wszystkie te elementy stanowiły ostatecznie o architekturze budynku.

KONSTRUKCJE I MATERIAŁY BUDOWLANE

Niedostatek materiałów budowlanych po drugiej wojnie światowej oraz brak wykwalifikowanych robotników wymusiły na architektach prostotę rozwiązań oraz zastosowanie łatwo dostępnych materiałów. Z drugiej strony ze względu na zmieniające się potrzeby życia na wsi oraz postęp w myśleniu o higienie i odporności ogniowej również w budownictwie wiejskim pojawiały się pomysły zastosowania nowoczesnych materiałów bardziej odpornych ogniowo oraz zmiany w rozplanowaniu uwzględniające postulaty higienistów. Przewidywany deficyt drewna i cegły spowodował poszukiwanie innych, zastępczych budulców. Jednym z pomysłów będących odpowiedzią na wymienione problemy okazało się zastosowanie cegły piaskowo-wapiennej lub z gliny ubijanej z domieszką słomy oraz zastosowanie materiałów przedzielonych warstwą izolacyjną¹⁶. Interesującym pod względem postępu w dziedzinie prefabrykacji etapem było poszukiwanie przez twórców osiedla rozwiązań nowatorskich, postępowych, a przede wszystkim łatwych do powielenia

¹⁶ M. Magdziak, *Od chłopskiej chaty...*, op. cit., s. 147.



Ilustracja 10. Piaseczno, stodoła z gotowych elementów z wibrobetonu w trakcie realizacji, fot. Lutyk, 1947. Wg: S. Tworkowski, *Architektoniczny rezultat Piaseczna*, „Architektura”, 1947, z. 2, s. 45

Figure 10. Piaseczno, barn made of ready-made vibroconcrete elements under construction, fot. Lutyk, 1947. According to: S. Tworkowski, *Architektoniczny rezultat Piaseczna*, „Architektura” 1947, issue 2, p. 45

i usprawniających budowę. Do tego typu innowacyjnych rozwiązań należy budowa kilka stodoł z tzw. wibrobetonu [il. 10]¹⁷, w których słupy łączone były klamrami lub śrubami żelaznymi, a także projekty budynków wykonywanych z żużlobetonu, które jednak nie doczekały się realizacji¹⁸.

REALIZACJA BUDOWY

Prace przygotowawcze do realizacji piaseczyńskiego eksperymentu rozpoczęto na początku lipca 1945 roku. Ambitne plany zakładały, że odbudowa zakończy się z końcem grudnia tego samego roku. Jednak trudności ekonomiczne i materiałowe, z którymi mierzył się wówczas cały kraj, sprawiły, że realizacja została zakończona z opóźnieniem, bo dopiero jesienią 1947 roku, a przy tym w ograniczonym zakresie. Domy wykończono jedynie w stanie surowym, czasem urządając jedno pomieszczenie, które służyć miało mieszkańcom jako referencyjne, a budynki inwentarskie pozostały bez urządzeń, które

¹⁷ S. Tworkowski, *O rezultacie...*, op. cit., s. 45.

¹⁸ S. Tworkowski, *Piaseczno...*, op. cit., s. 114–119.



Ilustracja 11. Piaseczno, widok w czasie budowy, fot. Lutyk, 1947. Wg: S. Tworkowski, *Architektoniczny rezultat Piaseczna*, „Architektura”, 1947, z. 2, s. 44

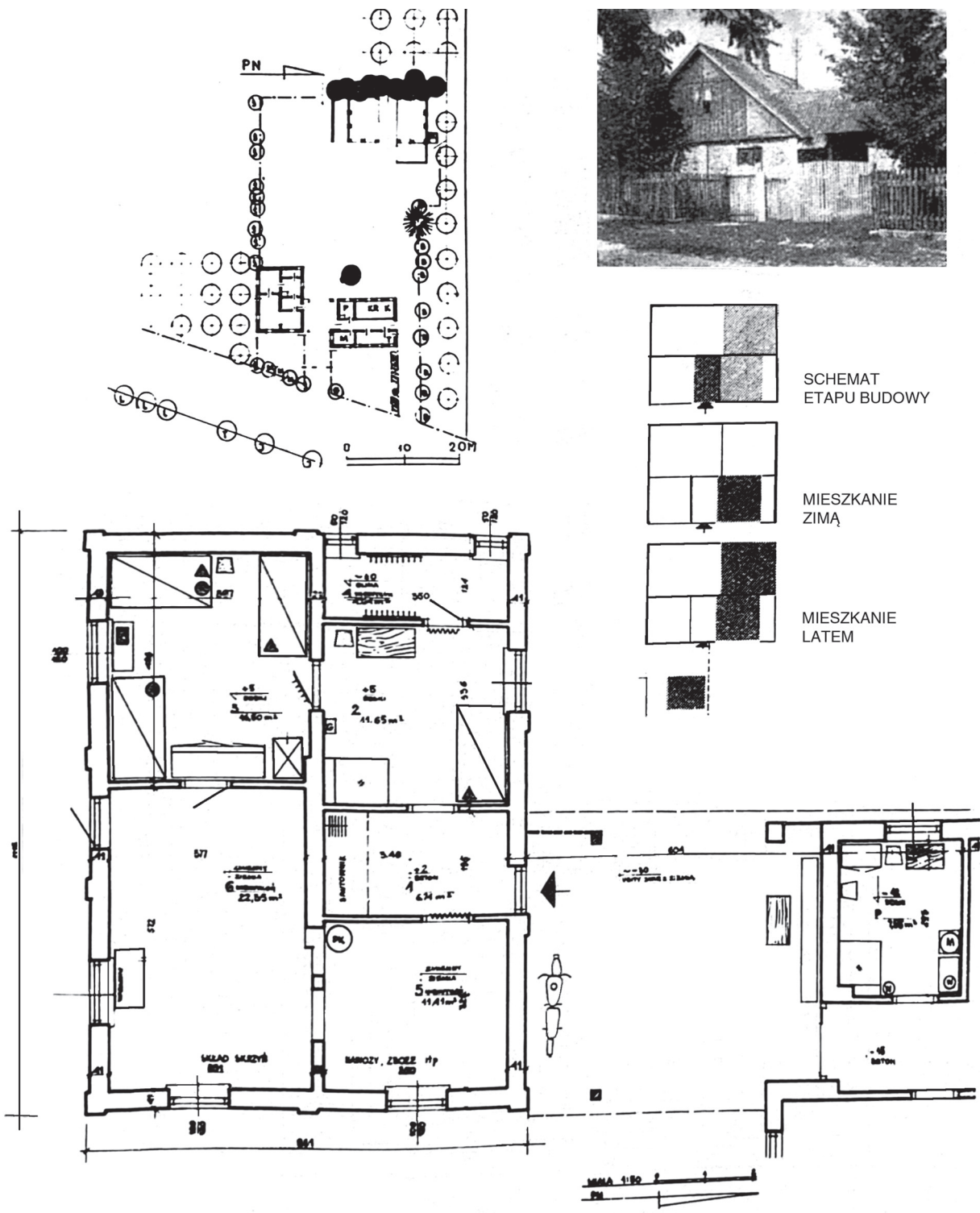
Figure 11. Piaseczno, view during construction, fot. Lutyk, 1947. According to: S. Tworkowski, *Architektoniczny rezultat Piaseczna*, „Architektura”, 1947, issue 2, p. 44

pierwotnie planowano, czyli żłobów i ścieków [il. 11]. Stefan Tworkowski w swojej książce *Piaseczno. Wieś doświadczalna* pisał: *w świetle napiętej sytuacji gospodarczej kraju były to decyzje trudne do uniknięcia, niemniej jednak dla doświadczalnictwa były one bardzo uciążliwe i stawiać mogły w wątpliwość wniosków końcowych*¹⁹.

Brak wyszkolonych rzemieślników nadrabiano praktykami studenckimi i kursami szkoleniowymi organizowanymi przez Ministerstwo Odbudowy. Pomoc ta była niezbędna do realizacji założenia, ale również spełniała funkcję dydaktyczną eksperymentu, gdyż założeniem programowym Biura Projektów Odbudowy doświadczalnej wsi Piaseczno było *przeprowadzenie badań nowych materiałów projektowych i konstrukcji oraz opracowanie materiałów dla celów wydawniczych*²⁰. Ze względu na zmiany, które zachodziły w polityce rolnej od 1948 roku wieś Piaseczno przestała budzić szersze zainteresowanie,

¹⁹ S. Tworkowski, *Piaseczno...*, op. cit., s. 121.

²⁰ Ibidem, s. 123.



Ilustracja 12. Piaseczno, inwentaryzacja zagrody nr 11 (istniejącej do dziś) — plan, zdjęcie, rzut, 1958. Wg: S. Tworowski, *Piaseczno. Wieś doświadczalna*, Warszawa 1966, s. 139

Figure 12. Piaseczno, inventory of homestead no. 11 (still existing) — plan, photo, plan, 1958. According to: S. Tworowski, *Piaseczno. Wieś doświadczalna*, Warsaw 1966, p. 139

a wyżej wymienionych celów nie udało się w pełni zrealizować. Przekształcanie wsi tradycyjnych we wsie spółdzielcze spowodowało, że zaniechano badania nad doświadczalną osadą na rzecz doskonalenia pomysłów o Państwowych Gospodarstwach Rolnych czy Państwowych Ośrodkach Maszynowych.

Prace badawcze nad wynikiem piaseczyńskiego doświadczenia zostały wznowione dopiero w 1958 roku na Wydziale Architektury Politechniki Warszawskiej przez Katedrę Planowania i Architektury Wsi²¹, gdzie powstało opracowanie zawierające spostrzeżenia techniczno-budowlane, pomiary i obliczenia mikroklimatyczne oraz analizę funkcjonalnego dostosowania mieszkań do potrzeb mieszkaniowych i standardu życia mieszkańców. W 1963 roku badania nad wsią Piaseczno rozpoczęto również w Zakładzie Spraw Mieszkaniowych Wsi Instytutu Budownictwa Mieszkaniowego. Opracowanie to było znacznie bardziej pogłębione niż wcześniejsze, wykonane na Wydziale Architektury. Składało się również z trzech rozdziałów obejmujących charakterystykę ogólną wsi Piaseczno, użytkowanie mieszkań w wybranych zagrodach oraz załączniki w postaci tabel porównawczych, jednak dodatkowo sporządzono inwentaryzację 18 zagród [il. 12], obejmującą plan sytuacyjny w skali 1:500, pomiar techniczny domu w skali 1:50, rozmieszczenia mebli w skali 1:50, odpowiedzi na ankietę²² oraz fotografie²³.

Niespełna 20 lat po rozpoczęciu prac nad projektem eksperymentalnej wsi Piaseczno Stefan Tworkowski w książce *Piaseczno. Wieś doświadczalna* dokonał swojej analizy i oceny, w której potwierdził słuszność tezy postawionej przez twórców planu wsi o jej profilu rolniczym oraz pozytywnie ocenił wybór układu wsi, który zdawał się w tamtym czasie być stale uzasadniony i nie zmieniony w swoim założeniu. Liczba działek rolnych powiększyła się, a ich struktura wyglądała następująco:

Tabela 2

Zestawienie powierzchni działek rolnych sporządzonych przez Stefana Tworkowskiego na cele publikacji Piaseczno. Wieś doświadczalna

do 2 ha	3–5 ha	5–7 ha	7–10 ha	ponad 10 ha	razem
7	11	13	27	9	67

Pierwotna struktura wsi była następująca:

Tabela 3

Zestawienie pierwotnej powierzchni działek rolnych

3–5 ha	5–8 ha	8–15 ha	ponad 15 ha	razem
13	27	9	9	67

²¹ S. Tworkowski, *O rezultacie...*, op. cit., s. 45.

²² Wspomniana wyżej ankietę składała się z 9 pytań. Dotyczyły one kolejności budowy poszczególnych siedlisk, tego czy nastąpiły jakieś istotne zmiany w użytkowaniu budynków od czasu ich powstania, stanu technicznego budynków, nawierzchni i zadrzewień, podziału funkcjonalnego siedliska oraz dostępu do urządzeń komunalnych. Na jej podstawie wykonano szereg szkiców pokazujących zarówno etapy budowy, jak i strukturę zamieszkiwania.

²³ S. Tworkowski, *Piaseczno...*, op. cit., s. 124–126.

Według Stefana Tworowskiego spójność architektoniczną zabudowy otrzymano m.in. dzięki takim samym spadkom dachu oraz jednorodnemu ich pokryciu eternitem falistym. Kolejnym środkiem wyrazu spajającym krajobraz wsi było pozostawienie betonowych ścian domów, które miały jedynie białe spoiny między płytami bądź były całkowicie bielone. Jednak już w tym okresie zauważalne były różnice w zabudowie wynikające z zakończenia budowy przed całkowitym wykończeniem budynków i przeróbkami budynków wykonanymi przez mieszkańców wsi. Tworowski zaznaczał, że *weryfikacja założeń przez praktykę unaocznia się w zaistniałych deformacjach układów przestrzennych i wskazuje na potrzebę pogłębienia metod kompleksowego przewidywania*²⁴. *Założony układ przestrzenny Piaseczna [...] należy uznać za realistyczny i odpowiadający potrzebom chłopskiej gospodarki indywidualnej, zwłaszcza przy równoczesnym dostatecznym zabezpieczeniu terenu na cele społeczne. W związku z tym celowe było dokonanie szczegółowej analizy powierzchni siedlisk [...] w odniesieniu do obecnego stanu wsi oraz do tzw. Wariantu III*²⁵.

Istotną rolę w funkcjonowaniu wsi odegrała pobliska miejscowość Warka, która stała się ważnym punktem gospodarczym (wiele osób znajdowało tam zatrudnienie poza rolnictwem), edukacyjnym (tam znajdowały się wyższe klasy szkoły podstawowej dla osób, które chciały kontynuować naukę), a także komunikacyjnym (kolej). Natomiast w Piasecznie to szkoła, oprócz swojej podstawowej funkcji, zaczęła spełniać funkcję społeczną, co stanowiło istotną informację, gdyż na początku sporządzania planów kwestionowano zasadność jej powstawania. Stan wsi w 1966 roku wskazywał na prawidłowe zaprojektowanie urządzeń komunalnych, a elektryfikacja Piaseczna wyprzedziła typowe polskie osiedla wiejskie i stała się bezpośrednią przyczyną mechanizacji gospodarstw rolnych. Z większą nieufnością mieszkańców spotkała się budowa wodociągu, która w swoim podstawowym programie ciągnęła się do 1963 roku, jednak część mieszkańców wolała nadal korzystać ze studni i sceptycznie podchodziła do rozwiązań takich jak sieć wodna. Podobnie było z nasadzeniami drzew, co do których pojawiały się obawy, że mogą spowodować wyjaławianie gruntów, jednak mimo to program prac z zakresu architektury krajobrazu został zrealizowany w planowanym zakresie.

W ocenie zagród i domów mieszkalnych również trudno doszukać się jednoznacznych stwierdzeń. Z jednej strony Tworowski wskazywał na poprawność analiz potrzeb funkcjonalnych mieszkańców w odniesieniu do całego założenia architektonicznego (stosunek siedlisk do pól, użyteczność publiczna) i adekwatne rozpoznanie wielkości poszczególnych funkcji w budynkach i siedliskach co spowodowało, że domy i ich układy nawet w czasie analizy wsi po latach nadal spełniały wymagania starych i nowych mieszkańców. Autor zauważał jednak również wady eksperymentu, spośród których największą i podstawową był sam fakt bycia osiedlem doświadczalnym, w którym domy z założenia budowano szybko, jednocześnie i niemalże jednakowo. Jest to stan sztuczny, bowiem zazwyczaj, gdy jakaś miejscowość odbudowuje się po pewnych stratach, spowodowanych wojną bądź żywiołem, robi to w sposób samoistny i dostosowany do indywidualnych potrzeb, czyli buduje bądź naprawia tylko elementy, które uległy zniszczeniu, dzięki czemu miejscowość

²⁴ Ibidem, s. 128.

²⁵ Ibidem, s. 129.

narasta przez dopełnianie zastanej tkanki nową. W przypadku Piaseczna odbudowa wszystkich budynków mieszkalnych i społecznych odbyła się jednocześnie, co nie jest typowym rozwiązaniem. Kolejnym mankamentem projektu stało się rozpoznanie potrzeb mieszkańców w obrębie siedlisk, gdyż o ile prawidłowo zauważono i zaprojektowano funkcje w odniesieniu do całego osiedla, o tyle w przypadku pojedynczych zagród błędnie rozpoznano potrzebne lokatorom funkcje i ich powierzchnie. Doprowadziło to do użytkowania pomieszczeń w inny sposób niż myśleli o tym architekci, m.in. z braku przestrzeni do magazynowania często pokoje, które nie były wykończone użytkowano właśnie jako magazyny. Problemem dla mieszkańców był również brak piwnic, w których mogliby przechowywać zapasy, z tego powodu właściciele własnymi siłami podpiwniczali domy, co jak się później okazało niejednokrotnie obarczone było wadami wykonawczymi, takimi jak brak odpowiedniej izolacji, w efekcie prowadziło do złych warunków na obu kondygnacjach domu. Brak piwnic nie był jednak jedyną rozbieżnością wizji architektów z potrzebami mieszkańców. W wyrazie architektonicznym budynków zabrakło często werand czy ganków, które mieszkańcy dobudowywali po zakończeniu przedsięwzięcia sami²⁶.

Oprócz wymienionych wad projektu, które wymagałyby korekty, gdyby podobny eksperyment chciano powielić, Stefan Tworkowski zauważył potrzebę pogłębienia badań nad kilkoma elementami doświadczenia. Analizy miałyby rozwijać kwestie m.in. wpływu struktury rodziny na użytkowanie domu mieszkalnego. Następnie należałoby dążyć do zaprojektowania planu, który umożliwiłby dokonywanie łatwych zmian w jego układzie i przenikania funkcji gospodarczych do mieszkalnych, a także w kolejnym kroku rozważyć w jaki sposób ogrzać wszystkie pomieszczenia, tak aby dom mógł być w całości użytkowany przez cały rok. Ta ostatnia kwestia związana z warunkami cieplnymi zabudowy nie została jednak zupełnie pominięta na etapie planowania. Do 1948 roku, aby zwiększyć komfort termiczny, materiały użyte w trakcie realizacji budynków uzgadniano w Instytucie Badań Budownictwa. Niestety kontakt ten został zerwany, a w trakcie budowy ze względów ekonomicznych ograniczono ilość wykańczanych budynków, co skutkowało znaczącą zmianą paramentów cieplnych względem projektowanych. Fakt ten spowodował trudności w końcowej ocenie wyników eksperymentu, w której to jednym z kluczowych elementów podlegających analizie miały być względy termiczne. Najwięcej danych na ten temat zebrała Katedra Architektury i Planowania Wsi Wydziału Architektury Politechniki Warszawskiej w trakcie swoich badań z 1958 roku²⁷. Sporządzono je jednak w sposób niewyczerpujący, ponieważ zbadano zaledwie 5 budynków, a szczegółowo tylko jeden. Wyniki badania nie były optymistyczne, gdyż wykazały, że nastąpiło obniżenie współczynnika przenikania ciepła, które spowodowane było złą strukturą ściany wielowarstwowej²⁸, co z kolei prowadziło do jej zawilgocenia.

Badania termicznie były jednymi z najważniejszych, które zostały przeprowadzone po zakończeniu budowy, jednak analiza eksperymentu obejmowała więcej elementów. Ocena wsi Piaseczno przebiegała dwuetapowo, z jednej strony ważny był aspekt archi-

²⁶ Na etapie projektowym pojawił się również niekonwencjonalny jak na warunki wiejskie pomysł zlokalizowania drugiego wejścia do domu od strony ogródka, co miało ułatwić komunikację w budynku.

²⁷ S. Tworkowski, *Piaseczno...*, op. cit., s. 124.

²⁸ W projektach zdecydowano się na zastosowanie termoizolacji od wewnętrznej strony muru.

tektoniczny i porównanie wyniku doświadczenia z założeniami projektowymi, a także ocena estetyczna budynków i całego osiedla, a z drugiej strony przeanalizowano opinie mieszkańców i to, czy według nich budynki spełniają swoje zadania pod względem funkcjonalnym, ale również wytrzymałości poszczególnych elementów i całych obiektów. Na etapie konsultacji dużą wagę przywiązywano do zdania tamtejszych gospodarzy, jednak ostatecznie większość ich prośb została zignorowana, a budynki realizowane były w takiej formie, w jakiej zostały zaprojektowane²⁹. Często pomysły mieszkańców byłyby możliwe do pogodzenia z wizją projektantów, jednak wymagałoby to dłuższych studiów i analiz, a w wyniku pośpiechu, w jakim całe doświadczenie przebiegało, nie było już na to czasu.

Oprócz wyżej wymienionych aspektów analizie po latach podlegały również względy estetyczne. Całe założenie koncepcji odbudowy Piaseczna twórcy opierali na postrzeganiu osiedla jako typowej wsi, o której odmienności świadczą użyte nowoczesne materiały oraz dostosowanie do nowych funkcji i potrzeb. Osiedle miało stanowić swojego rodzaju kompromis pomiędzy tradycją a nowoczesnością, a zrównoważona architektura o spójnym wyrazie miała wpisywać się w pofałdowany teren i miękko poprowadzone drogi. Według Stefana Tworkowskiego tak też się stało. Sam wyraz architektoniczny osiedla stał się dużo bardziej konserwatywny niż można było się tego spodziewać po architektach, którzy nie byli przedstawicielami tradycyjnego podejścia do budownictwa. Mimo to należy zauważyć, że cel, którym była odbudowa Piaseczna jako spójnej przestrzennie i architektonicznie całości niewątpliwie został osiągnięty.

W 1947 roku na łamach czasopisma „Architektura” ukazał się artykuł Stefana Tworkowskiego *O rezultacie architektonicznym Piaseczna*, w którym opisał powyższy eksperyment, a także ocenił go z pewną dozą sceptycyzmu. Zaznaczył, że było to doświadczenie z góry skazane na niedoskonałość, ze względu na czas realizacji, a także sytuację ekonomiczną. Podkreślił również, że odbudowa wsi to ciągła praca, którą należy wykonywać cierpliwie, z roku na rok i dopiero po latach ocenić można jej rezultaty.

Niewątpliwie jednak Piaseczno jako wieś doświadczalna było ewenementem na skalę światową. W angielskim czasopiśmie „Task” Henry Cobb w opisie swojej wizyty w Polsce w 1947 roku wspominał właśnie o Piasecznie, które według niego było cennym przykładem dla odbudowującej się Polski³⁰.



WIEŚ PIASECZNO WSPÓŁCZEŚNIE

Patrząc na obecny plan miejscowości Piaseczno, nie mamy wątpliwości, że widzimy tę samą wieś, która została zaprojektowana tuż po wojnie. Kompozycja osiedla praktycznie nie różni się od tej, którą zaproponowali architekci w 1945 roku, a układ litery H i skupienie życia lokalnej społeczności wokół stawu nadal spełniają potrzeby mieszkańców. Widać wyraźny podział wsi na część po wschodniej stronie trasy Warszawa–Warka i część zachodnią, zwaną zwyczajowo przez mieszkańców „starą wsią”, jest to obszar dawnej,

²⁹ Tak np. było w przypadku zgłaszanej przez mieszkańców chęci zmiany kąta nachylenia dachu i podniesienia ścianki kolankowej w celu zwiększenia użyteczności poddasza, usytuowania budynków frontem do drogi czy zwiększenia wysokości pomieszczeń.

³⁰ H.N. Cobb, *Reconstruction: Poland*, „Task”, 1948, nr 7/8, s. 45.



- | | | | |
|---|----------------------------------|---|-----------------------------|
|  | budynki oryginalne z 1947 roku |  | przedwojenny dom mieszkalny |
|  | budynki z 1947 roku przebudowane |  | staw/zbiornik retencyjny |
|  | budynki zbudowane po 1947 roku |  | szkoła |

Ilustracja 13. Piaseczno — mapa, stan zachowania budynków na rok 2023, skala 1:1 000. Oprac. Klaudia Piwowarska, 2023

Figure 13. Piaseczno — map, state of preservation of buildings as of 2023, scale 1:1 000. Developed by Klaudia Piwowarska, 2023

przedwojennej miejscowości praktycznie całkowicie zniszczonej. Zwarta zabudowa nie rozproszyła się przez kilkadziesiąt lat, a siedliska w swoim rozplanowaniu wyglądają dokładnie jak na planach z 1945 roku, gdzie zaprojektowano długie i wąskie działki. Mieszkańcy na obrzeżach miejscowości posiadają arealy o szerokości 60 metrów³¹, działki na skraju tzw. starej wsi mają 50 metrów szerokości, a wszystkie działki pomiędzy nimi są węższe — o szerokości 40 metrów. Niezależnie od wielkości siedliska jego układy zaprojektowano podobnie, z domem usytuowanym najbliżej ulicy, za nim zabudowania gospodarcze, najczęściej w układzie litery U. Jak dziś wiemy rozplanowanie to pozostało niezmienione, co ma swoje uzasadnienie, w tym, że Piaseczno w dalszym ciągu jest wsią

³¹ Różnice w wielkości działek wynikały w tym przypadku z przesiedlenia części ludności do tzw. nowej wsi, gdzie w ramach rekompensaty dostali oni większe majątki.



Ilustracja 14. Piaseczno, zachowany dom mieszkalny (zagroda nr 11) — widok ściany szczytowej, ok. 1949. Fot. Klaudia Piwowarska, 2023

Figure 14. Piaseczno, preserved house (homestead no. 11) — view of gable wall, c.a. 1949. Photo by Klaudia Piwowarska, 2023

o profilu rolniczym. Również obecnie za siedliskiem rozciąga się długi pas ziemi właściciela, który przeznaczony jest na użytki rolne, bądź sady będące nadal jednym z głównych źródeł dochodów mieszkańców Piaseczna.

O ile plan miejscowości przetrwał do dziś [il. 13] w zasadzie w niezmienionym kształcie, o tyle w architekturze budynków nie widać już wielu śladów powojennych pomysłów architektów. Ostały się jedynie 4 pełne zagrody oraz kilka pojedynczych domów i budynków gospodarczych, z których możemy jednak dowiedzieć się wiele o sposobie myślenia projektantów, o podejściu do detalu³², a także o metodach konstruowania budynków. Za przykład nietypowych rozwiązań służy oryginalny dom [Piaseczno 15, il. 14], w którym szkielet konstrukcyjny powstał z pustaków, a do wypełnienia zastosowano cegłę, natomiast ściana szczytowa poddasza została wykonana z drewna. Siedlisko, na którym znajduje się omawiany budynek jest również interesujące ze względu na niestandar-

³² Detale w piaseczyńskich chatach nie były tak zdobne jak ich pierwowzory zaczerpnięte z przedwojennej wsi polskiej. Były uproszczeniem i przeniesieniem ich na nowy materiał, jednak samo wyróżnienie takich elementów jak szczyty czy nadproża świadczyło o zrozumieniu konstrukcji i estetyki — zarówno wcześniejszych, jak i ówczesnych chat.



Ilustracja 15. Piaseczno, zachowana stodoła (zagroda nr 11) — widok łącznika między budynkiem mieszkalnym a gospodarczym, ok. 1949. Fot. Klaudia Piwowarska, 2023

Figure 15. Piaseczno, preserved farm building building (homestead no. 11) — view of a connector between the residential building and the farm, c.a. 1949. Photo by Klaudia Piwowarska, 2023

dowe rozplanowanie obiektów przez połączenie dachem budynku mieszkalnego i gospodarczego. Jego zachowanie jest o tyle wartościowe, że powstał on jako jeden z dwóch tego typu w Piasecznie [il. 15]³³.

Innym przykładem są domy całkowicie wykonane z pustaków, w przypadku których mimo skromnego budżetu zauważalna jest dbałość o omawiane detale nadproży okiennych oraz gzymsów [il. 16, 17]. Część domostw została odnowiona, ocieplona, otynkowana lub przebudowana poprzez m.in. dobudowywanie ganków. Mniej zmian wymagały budynki gospodarcze, które, tak jak pierwotnie, zbudowane są ze szkieletu z pustaków wypełnionego deskami. Ich spadzisty dach zwyczajowo pokryty eternitem wtapia się w krajobraz wsi, nie wyróżniając się przy tym na tle innych polskich wiosek.

Ważnym świadkiem piaseczyńskiej historii bez wątpienia jest szkoła zrealizowana zgodnie projektem Stanisława Płoskiego [il. 18]. Przeznaczona była dla klas 1–4, na późniejszym etapie edukacji uczniowie uczęszczali do szkoły w pobliskiej Warce. Ze względu

³³ Omawiane siedlisko jest o tyle istotnym przykładem, nie tylko dlatego, że zachowało się praktycznie niezmienione od czasów wybudowania, ale również dlatego, że jako jedno z nielicznych zostało objęte inwentaryzacją wykonywaną na zlecenie ZAP PW.



Ilustracja 16. Piaseczno, zachowany dom mieszkalny — oryginalny detal nadproża, ok. 1949. Fot. Klaudia Piwowska, 2023

Figure 16. Piaseczno, preserved house — original detail of the lintel, c.a. 1949. Photo by Klaudia Piwowska, 2023



Ilustracja 17. Piaseczno, zachowany dom mieszkalny — oryginalny detal nadproża, ok. 1949. Fot. Klaudia Piwowska, 2023

Figure 17. Piaseczno, preserved house — original detail of the lintel, c.a. 1949. Photo by Klaudia Piwowska, 2023



Ilustracja 18. Piaseczno, budynek szkoły, proj. Stanisław Płoski, 1945. Fot. Klaudia Piwowska, 2023

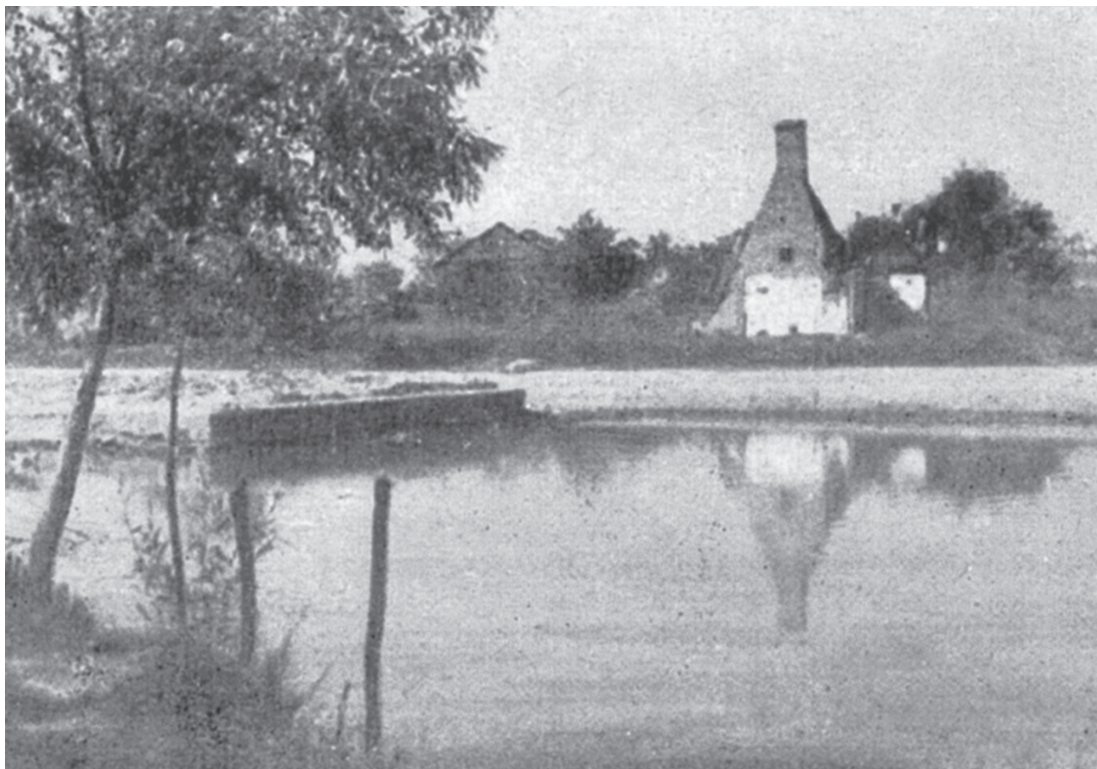
Figure 18. Piaseczno, school building, design by Stanisław Płoski, 1945. Photo by Klaudia Piwowska, 2023

na brak uczniów w 2005 roku zdecydowano się na zamknięcie szkoły i od tej pory budynek stoi pusty i niszczeje. Obok szkoły w sercu wsi znajduje się staw [il. 19A, 19B], a oba te przestrzenne elementy tworzą społeczną część wsi.

Współcześnie Piaseczno, jak większość małych mazowieckich miejscowości charakteryzuje się mnogością rozwiązań budowlanych i architektonicznych, często są to modyfikacje tradycyjnych wzorców domu jednorodzinnego. Obok dawnych zabudowań pojawiają się tzw. kostki mazowieckie czy różnego typu hybrydy architektoniczne. Do starych chat dostawiane są ganki, domy są rozbudowywane i przestają już przypominać swoje dawne oblicze. Nowo powstałe zabudowania, często budowane na fundamentach starych domów mimo różnorodności stylistycznej szanują na ogół dawny układ i architekturę wsi.

STRESZCZENIE

Tuż po zakończeniu działań wojennych w 1945 roku cały kraj zmagał się z problemami w każdej dziedzinie życia społecznego. Dla architektów najpilniejszym zagadnieniem była odbudowa kraju, w tym również wsi. Powstawały różne koncepcje jak do tego tematu podejść kompleksowo. Jedną z nich była idea wsi doświadczalnej, której twórcą był Stanisław Tworowski. Jego celem było wybranie miejscowości zniszczonej przez wojnę i odbudowa jej w sposób całościowy, w krótkim czasie, z poszanowaniem polskich tradycji, a także z użyciem nowoczesnych materiałów. Jednak najważniejszymi założeniami tego eksperymentu było zdobycie doświadczeń, stworzenie wzorca wsi oraz możliwość implikacji tego typu rozwiązań w całej Polsce. Pomysł ten ziścił się przy wsparciu ówczesnego Ministra Odbudowy w postaci doświadczalnej miejscowości Piaseczno pod Warką. Odbudowa całej wsi była ewenementem w skali kraju, w którym udział wzięli znani polscy architekci, niezajmujący się jednak wcześniej tematyką wiejską. Każdy projektant stworzył indywidualny projekt, który później posłużył jako wytyczna do sporządzenia całościowego planu nowego osiedla. Oprócz architektów do pracy nad odbudową Piaseczna włączono wielu inżynierów, planistów oraz mierniczych, którzy wspólnie stworzyli kompletny projekt wsi wyposażonej w urządzenia komunalne, drogi, zieleni i budynki społeczne. W fazie projektowej eksperymentu ważnym głosem było zdanie mieszkańców, którzy przyczynili się m.in. do wyboru projektu rozplanowania siedlisk. Ambitne plany i założenia zostały zweryfikowane przez trudną sytuację ekonomiczną kraju. Nie wszystkie pomysły doczekały się realizacji, jednak warto zauważyć, że już same projekty stanowią wartość dydaktyczną ze względu na nowatorskie rozwiązania techniczne oraz użycie niekonwencjonalnych materiałów budowlanych, co w dużej mierze wynikało z niedoboru standardowych budulców. Pomysł unifikacji elementów konstrukcyjnych połączono z tradycyjną w wyrazie estetycznym architekturą, mającą wpisywać się w otoczenie sadów i pól. W ocenie, której dokonał Tworowski po dwudziestu latach, plan ten powiódł się i mimo wielu mankamentów i niedociągnięć, wynikających z ograniczonego czasu realizacji założenia oraz problemów finansowych i niedostatku materiałów budowlanych, powstała spójna architektonicznie wieś. Po latach badania nad Piasecznem przeprowadzono również na Wydziale Architektury Politechniki Warszawskiej oraz w Instytucie Badań Budownictwa — co spełniało założenie o dydaktycznej funkcji eksperymentów. Po blisko 80 latach od ukończenia prac nad Piasecznem po raz kolejny podjęto badania



II. 19A

Ilustracja 19. A — Piaseczno, widok na staw w trakcie odbudowy, fot. Lutyk, ok. 1947. Wg: S. Tworkowski, *Architektoniczny rezultat Piaseczna*, „Architektura”, 1947, z. 2, s. 44; **B** — Piaseczno, widok na staw. Fot. Klaudia Piwowska, 2023

Figure 19. A — Piaseczno, view of the pond during reconstruction, photo. Lutyk, c.a. 1947. According to: Architectural result of Piaseczno, “Architektura”, 1947 issue 2, p. 44; **B** — Piaseczno, view of the pond. Photo by Klaudia Piwowska, 2023



II. 19B

nad wsią. W wyniku wizji lokalnej autorka sporządziła badanie struktury zabudowy z zaznaczeniem oryginalnych, przebudowanych i nowych zabudowań wraz z opisem zachowanych obiektów oraz analizą rozplanowania osiedla.

Słowa kluczowe: budownictwo wiejskie, budynki inwentarskie, odbudowa wsi, zagospodarowanie przestrzenne wsi, planowanie terenów wiejskich, budownictwo mieszkaniowe, Franciszek Piaścik, Stefan Tworkowski

BIBLIOGRAFIA

MATERIAŁY PUBLIKOWANE

- Ciołek Gerald, *Regionalizm w budownictwie wiejskim w Polsce*, Kraków 1984.
- Cobb N. Henry, *Reconstruction: Poland*, „Task”, 1948, nr 7/8, s. 45.
- Heyman Marcin, *Mieszkanie na wsi i w miasteczku*, Warszawa 1936.
- Jaszczyński Krzysztof, Sołtys Maria, *1947. Barwy ruin. Warszawa i Polska w odbudowie na zdjęciach Henry'ego N. Cobba*, Warszawa 2012.
- Magdziak Marian, *Od chłopskiej chałupy do domu współczesnego rolnika*, Łódź 2018.
- Malisz Bolesław, *Zarys teorii układów osadniczych*, Warszawa 1981.
- Rzymuskowski Andrzej, *Budynki dla zwierząt gospodarczych*, Warszawa 1963.
- Serafin Stanisław, *Architektura i krajobraz wsi*, Warszawa 1947.
- Tłoczek Ignacy, *Miasteczka rolnicze w Wielkopolsce*, Warszawa 1955.
- Tłoczek Ignacy, *Dom mieszkalny na polskiej wsi*, Warszawa 1985.
- Tworkowski Stefan, *Architektura wsi, materiały do dyskusji*, Warszawa 1946.
- Tworkowski Stefan, *O rezultacie architektonicznym Piaseczna*, „Architektura”, 1947, z. 2, s. 44–45.
- Tworkowski Stefan, *Piaseczno. Wieś doświadczalna*, Warszawa 1966.
- Piaścik Franciszek, *Odbudowa i przebudowa wsi (Problematyka)*, Warszawa 1945.
- Piaścik Franciszek, *Zagadnienie systemu osiedleńczego na obszarach wiejskich*, Warszawa 1959.
- Płoski Stanisław, *Studia planu zagospodarowania i zabudowy gminy Konary*, „Architektura”, 1947, z. 2, s. 42–43.
- Wejchert Kazimierz, *Miasteczko polskie jako zagadnienie urbanistyczne*, Warszawa 1947.
- Kłos Juliusz (red.), *Album projektów konkursowych na zagrody chłopskie*, Warszawa 1915.
- Prof. dr hab. inż. arch. Stefan Tworkowski, „*In memoriam Pamięci Architektów Polskich*”, https://www.archimemory.pl/pokaz/stefan_tworkowski,2143 [dostęp: 15.07.2023].